

«Порталы времени»

ЗАДАНИЯ ОТБОРОЧНОГО ТУРА

Конкурсное задание отборочного этапа открытой областной олимпиады по истории изобразительного искусства и мировой художественной культуре.

Задания олимпиады ориентированы на знания по курсам «История изобразительного искусства» и «Мировая художественная культура».

Задания для обучающихся первого года обучения для **категории А** (обучающиеся 10-х и 11-х классов средних общеобразовательных школ), **категории Б** (обучающиеся 3-х классов детских художественных школ) и **категории В** (обучающиеся 3-х классов детских школ искусств *(по 4-летней программе обучения)*).

Задания включают вопросы викторины и творческую часть.

Вопросы викторины, приведённые в бланке заданий, имеют форму теста, ребуса, кроссворда, анаграммы (перестановка букв, образующая новое слово), задания на выбор лишнего слова из ряда терминов, заполнения пропусков, описания произведения.

Некоторые из заданий предполагают выбор правильного варианта.

Обратите внимание на постановку вопроса: если в нём указано множественное число («Какие из заданий...»), значит нужно выбрать несколько вариантов ответа.

Творческое задание подразделяется на две категории:

– Для **категории А** оно представляет собой небольшое эссе на предложенную тему и прикрепляется как отдельный документ.

Эссе – это прозаическое сочинение небольшого объема и свободной композиции (3-4 листа 14 шрифтом через полтора интервала), выражающее индивидуальные впечатления и соображения по конкретному поводу или вопросу.

– Для **категорий Б и В** представляет собой творческую работу, выполненную в любом из видов изобразительного искусства (живопись, графика, скульптура, декоративно-прикладное искусство, фотография). Работа должна быть выполнена на основе творческого переосмысления рассматриваемого материала, т.е. произведений искусства Средних веков и Возрождения. На первый тур присылается фото этой работы.

Внимание!

Пакет документов отборочного тура состоит из:

- заполненного и отсканированного бланка ответов;
- творческого задания;
- заявки.

Весь пакет документов отправляется на электронный адрес (e-mail) ВММИ: volgmuz_art@mail.ru
(тема сообщения: ОЛИМПИАДА)

Общие вопросы

№1 Выпишите лишнее слово

- 1) мозаика, энкаустика, темпера, барельеф
- 2) Москва, Новгород, Псков, Санкт-Петербург
- 3) Ян ван Эйк, Питер Брейгель Старший, Альбрехт Дюрер, Рафаэль

№2 Отметьте неверные продолжения фразы

Произведения монументального искусства....

- А) связаны с архитектурной средой
- Б) должны быть долговечными
- В) создавались только в Древнем мире и Средние века
- Г) всегда связаны с религиозным культом

Искусство Византии

№ 3 Допишите текст

В Египте храм служил для проведения жрецами торжественных церемоний. Обычный человек не имел доступа в святилище
 В Греции и Риме храм был местопребыванием божества, домом бога
 Назначение христианского храма.....

№ 4 Чем отличалась античная мозаика от византийской?

№ 5

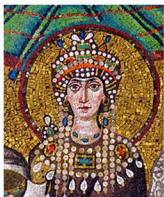
Расшифруйте анаграммы

1) Ф О Н А И Р Я И А Г К

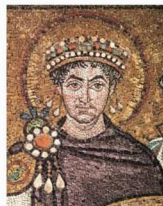
2) А Р П Й Т С Е Б И Т И

№ 6 Разгадайте ребусы

1)

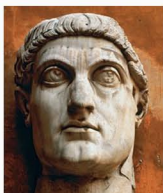


»,»,»,»,»,»
P=H



»,»,»,»,»,»,»,»

2)



.....



»,»,»,»,»
у=о

Б

№ 7 Соедините каждого из евангелистов с его СИМВОЛОМ

Иоанн, Лука, Матфей, Марк

орел, телец, лев, ангел



№ 8 Почему императорская чета представлена как дарители (донаторы)?

Какие детали указывают на то, что император и императрица - дарители?
Назовите храм, где находятся эти мозаики, город и страну, где их можно увидеть?



№ 9 Кто изображён в одеждах византийской императрицы? Почему вы так думаете?

Что символизируют
здесь цвета:

Золотой
Красный
Голубой
Зеленый



№ 10 Что предшествовало изображённому событию?

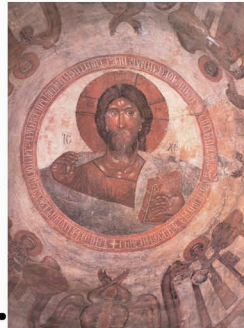


№ 11 Что не является символом Христа?

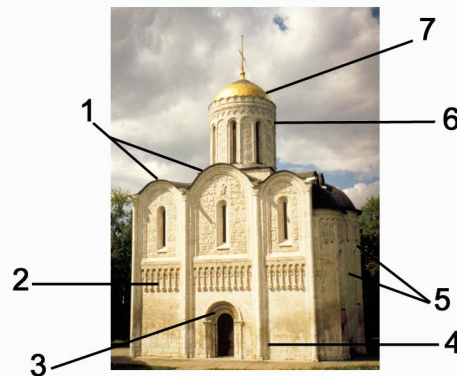
Хлеб, вино, виноград, агнец, конь, рыба, петух

Древнерусское искусство

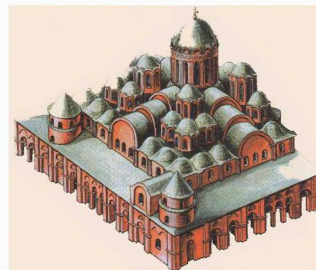
№12 Определите авторство фресок



№ 13 Подпишите название частей крестово-купольного храма



№ 14 Сколько куполов у Киевского собора святой Софии было изначально и что это число символизирует?



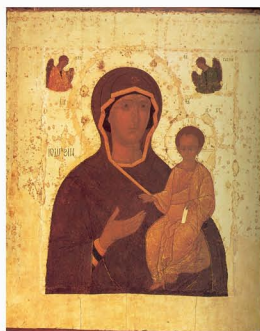
№ 15 Какое существо изображено на данном фрагменте белокаменной резьбы?



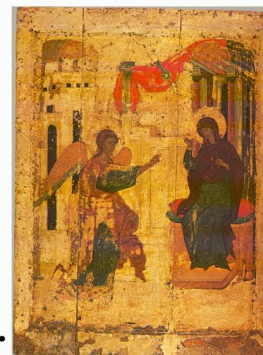
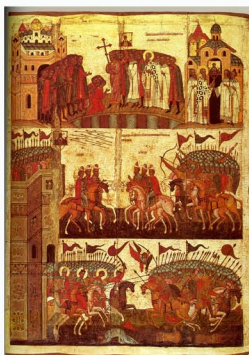
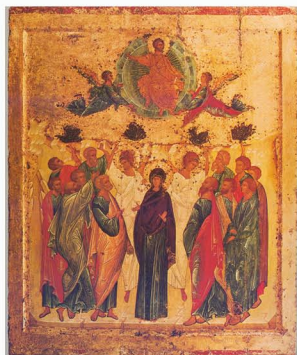
№ 16 Каким
событиям
(небесному и земному)
был посвящён
этот храм?



№ 17 Определите типы богородичных икон.



№ 18 Какие события запечатлены в этих иконах?



№ 19 О каком святом
повествует сюжет иконы
“Богоматерь Троеручица”?

№ 20 Назовите самую
старую из сохранившихся
православных церквей в
Волгограде

Средневековое искусство Западной Европы

№21 Дайте определения терминам и напишите, кто изображён на рисунке

- 1) Рыцарь
- 2) Трубадур
- 3) Госпитальер
- 4) Феодал
- 5) Вассал
- 6) Король

7)



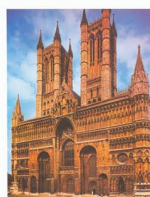
№ 22 Что объединяет эти тексты?

*Где римский судия
судил чужой народ,
Стоит базилика, - и,
радостный и первый,
Как некогда Адам,
распластывая нервы,
Играет мышцами
крестовый легкий свод*

Вряд ли в истории архитектуры найдется страница прекраснее той, какую является фасад этого собора, где последовательно и в совокупности предстают перед нами три стрельчатых портала; над ними — зубчатый карниз, словно расшитый двадцатью восемью королевскими нишами, громадное центральное окно-розетка с двумя другими окнами, расположенными по бокам, подобно священнику, стоящему между дьяконом и иподьяконом.

№ 23 Соедините изображения с названием страны, где находятся эти сооружения

1) Франция



А.



Б.

2) Италия



В.

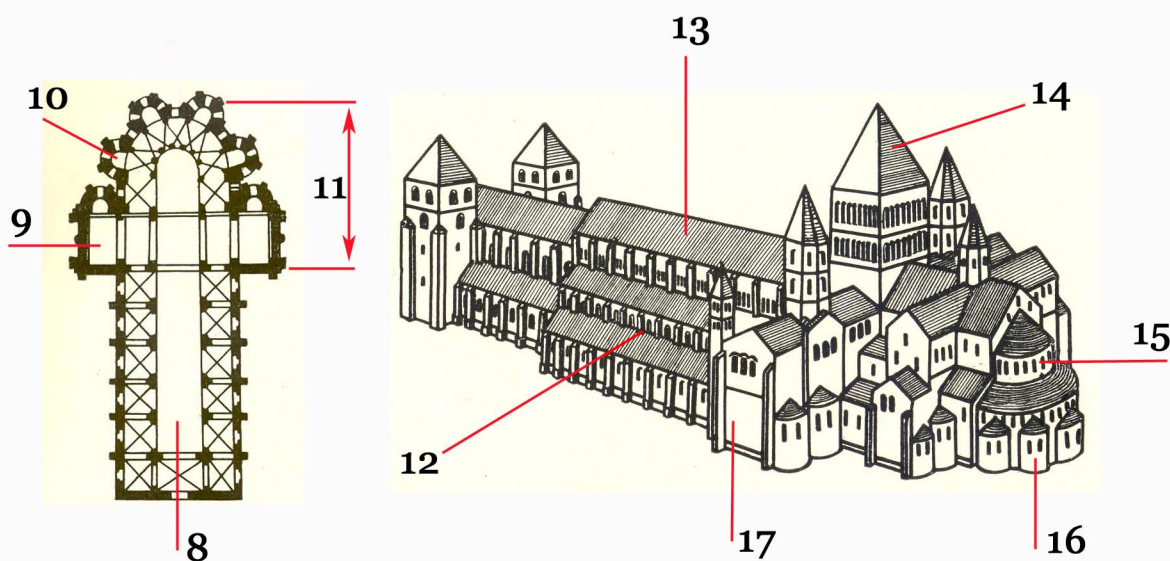
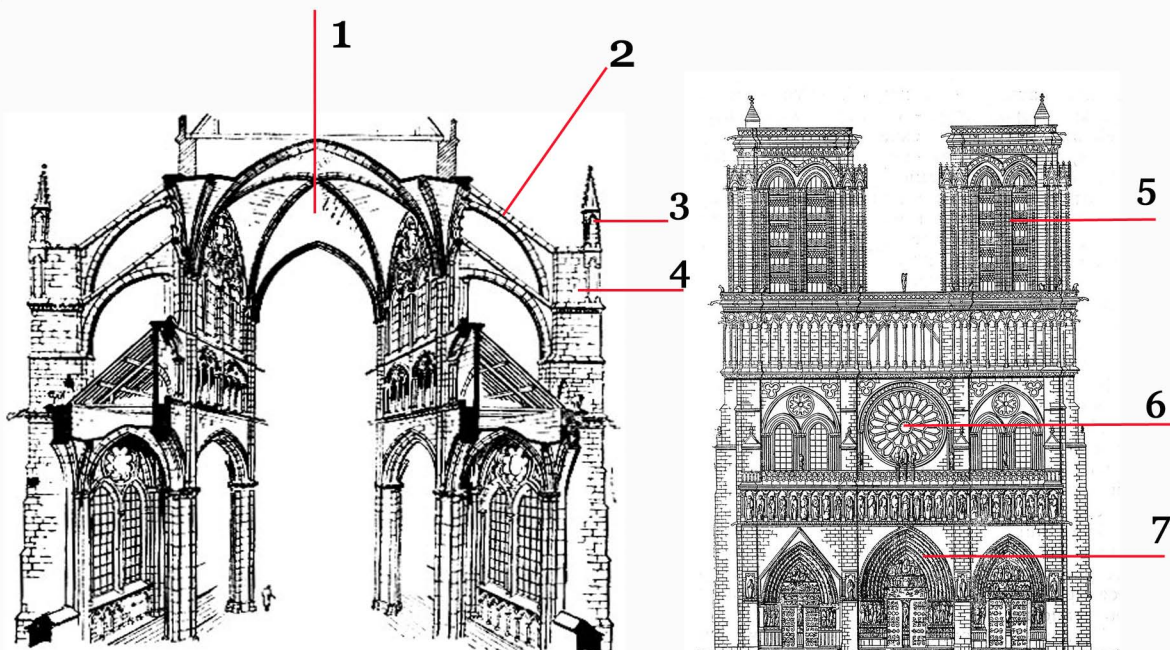


Г.

3) Англия

4) Германия

№24 Подпишите части строений



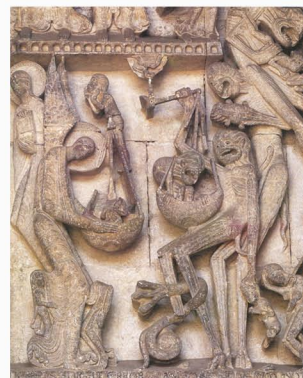
№ 25 Какие из этих терминов не относятся к средневековой архитектуре?

Портал, аркбутан, контрфорс, тимпан, шпиль, пинакль, крестоцвет, баптистерий, донжон, клуатр, ретабло, коннетабль, контрапост, неф

№ 26 Какими чертами обладает восприятие природы варварами и как это запечатлел североевропейский орнамент 7-8 веков?



№ 27 Что взвешивает ангел?



№ 28 Исправьте ошибку и напишите фразы правильно

- А. Кафедральный собор в Кельне был построен в Германии с 1221г. по 1567 г. и имел высоту 157,4 м.
- Б. Кафедральный собор в Милане был построен в Италии с 1386г. до нач. 19 в. и имеет высоту 80 м.
- В. Собор в Солсбери был построен во Франции с 1220 по 1320 и имеет высоту 123 м.
- Г. Собор в Реймсе был построен в Англии 1211-1481 гг., его высота 80 м.
- Д. Кафедральный собор в Бургосе был поострен в Германии в 1221-1567 гг.

№ 29 Старейший часовой механизм в Европе был установлен в 1386 г. В каком соборе он находится?

Итальянское Возрождение

№ 30 Подберите правильный термин.

*Понимание человека как высшей ценности,
интерес к человеческой личности -*

А) гуманизм

В) натурализм

Б) эгоизм

Г) исихазм

№ 31 Укажите имя автора, название, время создания каждого из произведений. Расположите изображения в порядке хронологии

А.



Б.



В.



№ 32 Современники писали о чрезмерном увлечении перспективой этого мастера. На его картинах вы увидите разноцветных коней и всадников в самых разнообразных перспективных сокращениях и разворотах. О каком художнике идёт речь?

А. Пьетро делла Франческо

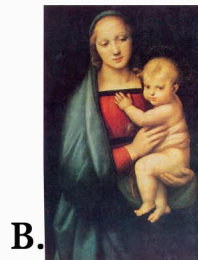
Б. Мазаччо

В. Паоло Уччелло

Г. Пьетро Перуджино

№ 33 Какому художнику принадлежит резюме?
Найдите его работу

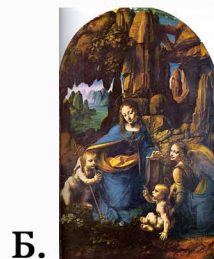
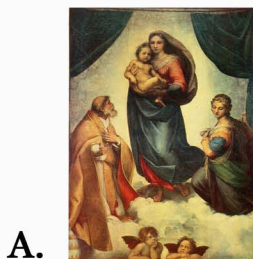
Высокочтимый синьор, вдоволь насмотревшись на творения рук тех несносных выскочек, которые воображают себя подлинными мастерами и изобретателями орудий войны, и окончательно убедившись в том, что устройство и применение оных орудий ни в каком отношении не отличается от тех, которые повсеместно используются на полях сражений, я взял на себя смелость без малейшего ущерба для третьих лиц предложить Вашему Высочеству свои услуги с тем, чтобы ознакомить Вас с моими секретами; после чего я мог бы в любой удобный для Вас момент всецело предоставить себя самого в милостивое Ваше распоряжение и продемонстрировать Вам все те приспособления, какие я тут кратко перечисляю



№ 34 Рассмотрите последовательность



Какая из работ может продолжить этот ряд?



Северное Возрождение

№ 35 Соедините картину и имя её автора



- 1) Грюневальд 2) Ян ван Эйк 3) Лукас Кранах Старший

№ 36 В каком библейском сюжете иносказательно отражено Брейгелем нападение испанского карательного отряда на мирную фламандскую деревню?

№ 37 Почему не удалось достроить башню?



№ 38 В каком городе находится собор, алтарь которого украшен этой росписью?



№ 39. Решите кроссворд

По горизонтали:

1. название главной улицы Константинополя
3. очерк духовного видения
6. длинное крытое помещение, одна из стен которой заменена колоннами, столбами или сплошным рядом окон
8. архитектурно оформленный вход в здание
10. плоские вертикальные выступы на поверхности стены
12. правило, закон, система норм
14. строгий образ жизни; отказ от жизненных благ и удовольствий
15. галерея на колоннах или столбах, обычно перед входом в здание
17. условное изображение сияния вокруг головы, символизирующее святость
18. краска, использовавшаяся при написании традиционной русской иконы

По вертикали:

2. живописец, архитектор, писатель, автор жизнеописаний наиболее известных художников
4. государство, столица которого была построена в 324-330 гг
5. часовня; небольшое отдельно стоящее сооружение или помещение в церкви для молитв одной семьи
7. архитектурное покрытие в форме полушария
9. знаменитый цикл гравюр на дереве, созданный Дюрером в 1498 г.
11. Возрождение
13. немецкий художник, инженер, архитектор, теоретик искусства, который первым стал рисовать обнаженное тело с натуры
16. главный христианский символ, запечатленный в структуре храма
19. изображение из кусочков камней, стекла или других материалов

№40. Творческое задание

Категория А

Напишите небольшое эссе (3-4 стр.) на тему “Отголоски античности в искусстве Ренессанса”

Категории Б и В

Создайте собственное произведение, основанное на изучении искусства Средних веков и Возрождения