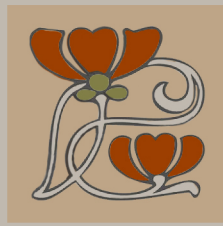




ОТКРЫТАЯ ОБЛАСТНАЯ ОЛИМПИАДА ПО ИСТОРИИ ИЗОБРАЗИТЕЛЬНОГО
ИСКУССТВА И МИРОВОЙ ХУДОЖЕСТВЕННОЙ КУЛЬТУРЕ

ПОРТАЛЫ

ВРЕМЕНИ



ИСКУССТВО СЕРЕБРЯНОГО ВЕКА



БЛАНК ВОПРОСОВ

ЗАДАНИЯ ОТБОРОЧНОГО ТУРА

Конкурсное задание отборочного этапа Открытой областной олимпиады по истории изобразительного искусства и мировой художественной культуре.

Задания олимпиады ориентированы на знания по курсам "История изобразительного искусства" и "Мировая художественная культура".

Тематика заданий Олимпиады в 2025 году посвящена искусству Серебряного века конца XIX – начала XX в.;

Задания для категории А (обучающиеся 10-х и 11-х классов средних общеобразовательных школ; **категории Б** (обучающиеся 3-х классов детских художественных школ; **категории В** (обучающиеся 3-х классов школ искусств (по 4-х летней программе обучения).

Олимпиадные вопросы, приведённые в бланках заданий, имеют форму теста, ребуса, кроссворда, анаграммы (перестановка букв, образующая новое слово), задания на исключение лишнего слова из ряда терминов.

Некоторые из заданий представляют собой **выбор правильного варианта**. Обратите внимание на постановку вопроса, если в нём указано множественное число ("Какие из зданий..."), значит нужно выбрать несколько вариантов ответа.

ТВОРЧЕСКОЕ ЗАДАНИЕ

– для **категории А** небольшое эссе на предложенную тему (прикрепляется как отдельный документ).

Эссе – это прозаическое сочинение небольшого объёма и свободной композиции (от 5-ти листов 14 шрифтом через полтора интервала), выражающее индивидуальные впечатления по конкретному поводу или вопросу.

– для **категории Б и В** представляет собой творческую работу, выполненную в любом из видов изобразительного искусства (живопись, графика, скульптура, декоративно-прикладное искусство, фотография). Работа должна быть выполнена на основе творческого осмысления рассматриваемого материала, т.е. произведений русского изобразительного искусства Серебряного века. На первый тур присылается фото этой работы.

ВНИМАНИЕ!

Пакет документов отборочного тура состоит из:

- заявки
- заполненного и отсканированного бланка ответов
- творческого задания

Документ отправляется на электронный адрес
(e-mail) olimpiada_art@mail.ru (тема сообщения: ОЛИМПИАДА)

контактные лица: Нагой Фатима Нурдиновна, Преображенская Ирина Васильевна, Доброквашина Анастасия Павловна
тел. для справок: (8442)38-59-15, (8442)38-01-91

Русский модерн появился в 1890-е и просуществовал в различных вариациях до 1914 года (Первой Мировой войны), при этом дав название целой эпохе. Модерн сумел укорениться во всех сферах повседневной жизни, включая архитектуру и дизайн, предметы декоративно-прикладного искусства, моду, театр и литературу. В России эпоха модерна совпала с Серебряным веком в литературе и «Русскими сезонами» Сергея Дягилева в балете. Все подавалось как единая форма искусства. Благодаря развитию типографского дела, модерн быстро распространялся через журналы, афиши и плакаты. Русский модерн, хотя и имел немало общих черт с западноевропейским – уход от углов и прямых линий, подчеркнутое внимание к растительным мотивам, интерес к новым технологиям в архитектуре, подъем прикладного искусства, – носил выраженный национальный характер. Фокусом стала Всемирная выставка в Париже 1900 года. Важное для эстетики модерна понятие «стилизация» вошло в обиход с 1890-х благодаря художнику Елене Поленовой, искавшей приемы «эстетической стилизации природы».



А Р Х И Т Е К Т У Р А

№ 1.

Выберите из предложенных характеристик отличительные черты архитектуры модерна.

- Строгая симметрия
- Извилистая линия
- Преобладание растительного орнамента
- Обилие стекла и бетона
- Лаконичный декор
- Единство интерьера и фасада
- Плоская кровля
- Колонны и портики

№2.

1. Соотнесите национальные варианты модерна с памятниками архитектуры на фото. Где французский «Art Nouveau», австрийский «Wiener Secession», итальянский «stile Liberty», русский модерн, германский «Jugendstil», испанский modernismo?

2. Какая национальная школа модерна не упомянута в вопросе? Назовите ее и приведите пример архитектурного сооружения.



2



3



1



4



5



6

№3. Исследователи выделяют две разновидности архитектуры модерна в России: московский и северный, характерный для Петербурга.

1. Какой из нижеприведенных архитектурных памятников относится к северному модерну?

2. Назовите это сооружение, архитектора, год создания, местонахождение.



А



Б



В



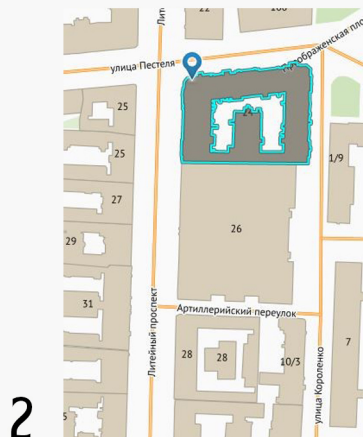
Г

№4. В этом здании сегодня располагается «Музей Серебряного века». Где оно находится? Назовите имя архитектора и стиль, в котором оно исполнено.



№5.

Перед вами адреса трех знаковых для искусства Серебряного века объектов на карте Петербурга. Назовите эти объекты.

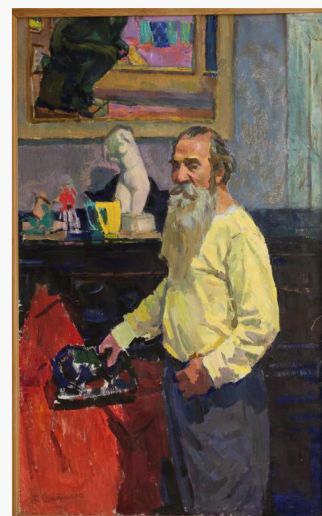


№6.

В культуре Серебряного века ключевую роль играли состоятельные люди, которые покровительствовали искусству, оказывали материальную поддержку художникам.

Как называют такого человека?

Ответ кроется в названии картины Б.Э. Витолло из коллекции ВМИИ.



№7.

В усадьбах таких людей гостили и работали знаменитые русские художники.

Соедините название усадьбы с именем ее владельца.

1. Абрамцево	А. Павел Харитоненко
2. Талашкино	Б. Савва Мамонтов
3. Натальевка	В. Мария Тенишева

№8.

В одной из этих усадеб был построен первый храм в стилистике русского модерна.

Узнайте его на фото.

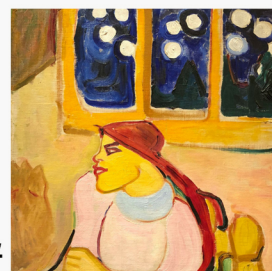
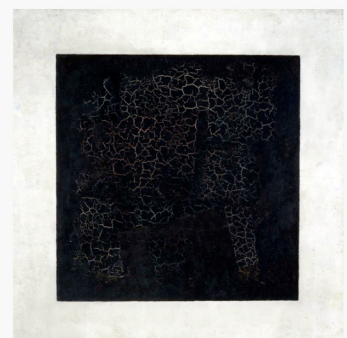
Напишите название и местонахождение.



II ЖИВОПИСЬ

№9.

Перечислите основные стилистические направления конца XIX – начала XX века в русском искусстве:



№10.

На групповом портрете Б.М.Кустодиева мы видим выдающихся русских художников, которые входили в состав самого известного творческого объединения, сформировавшегося в 1898 году. Вспомните название этого легендарного сообщества.



№11.

В последовательности имен членов этого объединения укажите художника, который в это объединение НЕ входил.

Михаил Врубель, Александр Бенуа, Василий Polenov,
Константин Сомов, Лев Бакст

№12.

Ряд художников Серебряного века видели идеал в искусстве прошлых столетий: французского XVII века, русского XVIII века. Какая из этих картин была написана НЕ в эпоху Серебряного века?



А



Б



В



Г

№13.

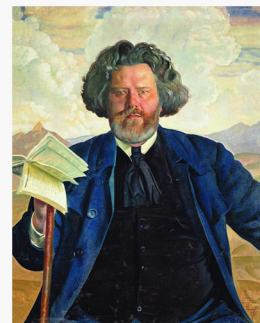
Перед вами изображение «намоленного» места в Крыму. Писатели, художники, поэты, философы Серебряного века предпочитали именно здесь проводить летние месяцы.

1. Что это за место?
2. Кто «хозяин», чей профиль запечатлен в абрисе горы Сердоликовой бухты?



№14.

Художник, портрет которого вы видите, в своих акварелях возродил особый жанр пейзажа, требующий погружения в глубины подсознания. Как он называется?

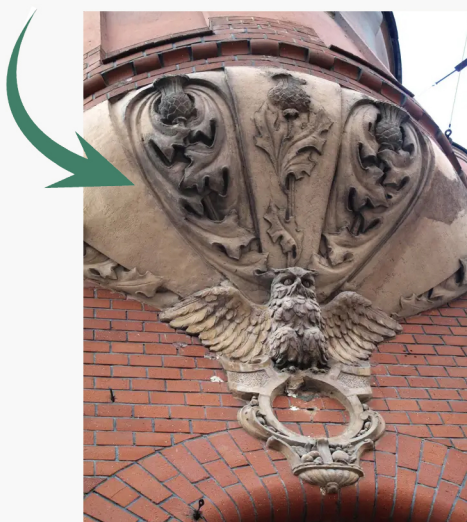


№15.

Как называется пейзажная школа, объединившая художников, которые изображали Крым в конце XIX – начале XX века? Назовите нескольких ее представителей.

№16.

В этом произведении Ильи Ивановича Машкова содержится отсылка к одному из самых популярных природных объектов модерна, где вообще много цветов в букетах и соло.



- О каком произведении Машкова идет речь?
- Где оно было написано?
- В собрании какого музея находится?
- Какое растение на нем изображено?

№17.

Назовите имена художников-иконописцев эпохи модерна и их произведения. Какие из работ были созданы для Владимирского собора, а какие – для Кирилловской церкви в Киеве?



1



2



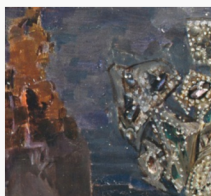
3



4

№18.

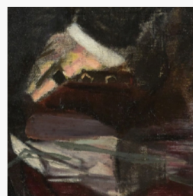
Угадайте живописное произведение по фрагменту. Кто автор всех этих картин?



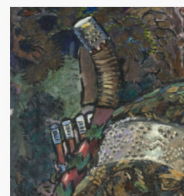
1



2



3



4

№19.

Все картины, фрагменты которых приведены выше, за исключением одной, находятся в собрании Государственной Третьяковской галереи.

Какая из этих картин находится в другом музее? В каком?

№20.

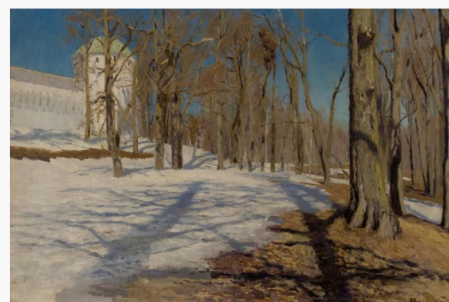
В шестидесятые годы XX века гражданин США, чья бурная молодость прошла в кругу поэтов и художников Серебряного века, подарил Сталинграду несколько своих работ. Одна из них перед вами.



Кто этот художник?
Отыщите его на
фото.

№21.

Перед вами картина пейзажиста Серебряного века Станислава Юлиановича Жуковского «Пробуждение весны».



Назовите еще пять имен его современников, чьи пейзажи представлены в коллекции ВМИИ.

III СКУЛЬПТУРА

№22.

Одна из скульптур на фото находится в коллекции ВМИИ. Ее автор – известный русский скульптор, автор памятника Николаю Гоголю на Тверском бульваре в Москве.

1. Укажите номер соответствующего изображения.

2. Напишите имя скульптора и название произведения.



1



2

№23.

Девиз творчества этого скульптора: «Движение формы – движение чувства». Что это за скульптор?

На представленных фото (оба произведения из коллекции ВМИИ) узнайте и назовите родственника (-цу) художника В.А. Серова.

Чем он/она
знаменит(а)?



1



2

IV ТЕАТР

№24.

В кроссворде по горизонтали зашифровано имя знакового персонажа эпохи русского модерна.

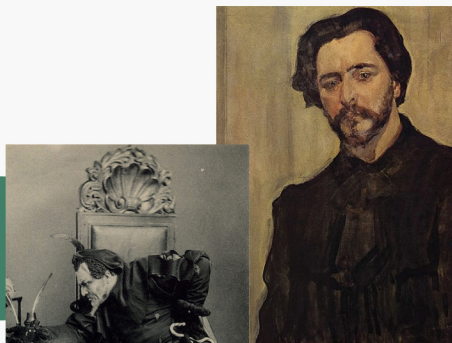
1. Автор пьесы «Анатэма», главным героем которой является этот персонаж.

2. Опера Шарля Гуно, главную роль в которой исполнил Федор Шаляпин.

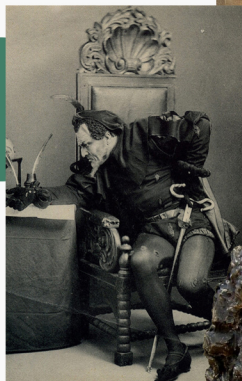
3. Вид керамики, в котором исполнена скульптура на фото.

4. Жанр изобразительного искусства, в котором запечатлел себя Михаил Врубель.

5. Художник, создавший театральную афишу к опере А. Рубинштейна.



1



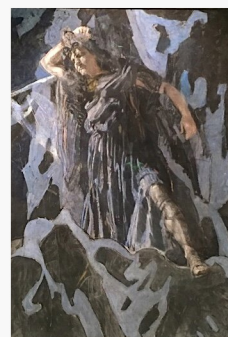
2



3



4



5

№25.

В эпоху Серебряного века произошел невероятный расцвет сценографии. Костюм, грим, оформление сцены – все подчинялось единому замыслу. Роль режиссера вырастает до автора постановки. Узнайте великих режиссеров на работах русских художников.



1



2



3

№26.

Продолжите список художников театра, работавших до Великой Октябрьской социалистической революции.

Коровин, Серов, Головин.....

№27.



В ребусе зашифрована фамилия человека, с которым связана блестящая эпоха русского театра, во многом составившая его зарубежную славу первой трети XX века.

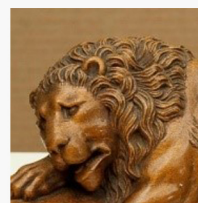
О=И "

Ребус:

Д



И



№28.

Приведены эскизы костюмов для балетов «Русских сезонов» в Париже.



1. Назовите имя автора - художника, оказавшего существенное влияние на европейскую моду.



2. В анаграммах зашифрованы имена персонажей этих балетов. Реши их:

ОКРЕПАТЛА
НВАФ

Одним из самых известных театральных проектов Серебряного века стали «Русские сезоны». К работе над сценографией постановок привлекались ведущие русские художники.

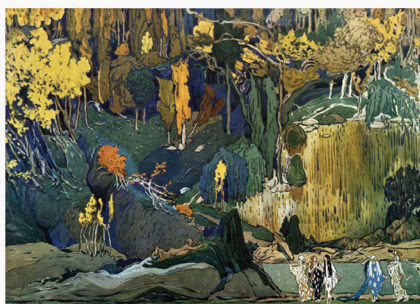
Соотнесите эскизы декораций с именами авторов.

1



А А.Н. Бенуа. Эскиз декорации для балета Н.Н. Черепнина «Павильон Армиды»

2



Б Н.К. Рерих. Эскиз декорации для балета И.Ф. Стравинского «Весна священная»

3



В Л. Бакст. Сценография к балету Дебюсси «Послеполуденный отдых Фавна»

4



Г К.Ф. Юон. Эскиз декорации к опере М.П. Мусоргского «Борис Годунов»

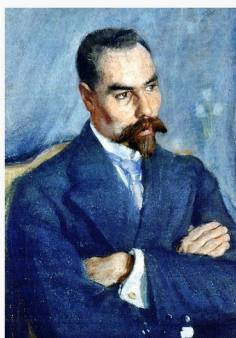
5



Д Н.С. Гончарова. Эскиз декорации для оперы-балета Н.А. Римского-Корсакова «Золотой петушок»

ПЕРСОНАЛИИ

№30.



Это поэт-символист, одна из самых знаменитых его цитат: *«Создания искусства – это приотворенные двери в Вечность»*.

1. Назовите его имя и подберите несколько его высказываний, вдохновляющих именно вас.

2. Автором портрета является известный русский художник, фамилия которого произошла от имени ближайшего соратника Ивана Грозного.

Назовите имя художника.

№31.

На изображениях ниже представлены самые модные дамы Серебряного века. Назовите их имена.



№32.

На картине С.Ю.Судейкина изображено знаменитое петербургское артистическое кафе.



1. Назовите его.
2. Продолжите список подобных заведений Москвы и Санкт-Петербурга.

№33.

Посмотрите на картину Виктора Михайловича Васнецова «Богатыри».

Кто из «бубнововалетцев» в домашних спектаклях, играх, журфиксах ассоциировался с Добрыней Никитичем, Ильей Муромцем, Алешей Поповичем?



№34.

На графическом портрете работы Константина Сомова изображен известный русский поэт Серебряного века.

1. Как зовут этого поэта?
2. Для какого журнала Сомовым был создан этот портрет?



По горизонтали:

1. Коллекционер, чье собрание французской модернистской живописи положило начало Музею нового западного искусства.
3. Собрал одну из лучших коллекций древнерусских икон.
6. Один из первых дарителей будущего Пушкинского музея, передал коллекцию итальянской живописи и предметов декоративно-прикладного искусства XIV–XV веков.

По вертикали:

2. Создатель Театрального музея.
4. Московский купец, собравший коллекцию французского модернизма, включая работы Клода Моне и Поля Сезанна.
5. Основатель Московской частной русской оперы, покровитель Федора Шаляпина.
7. Основатель знаменитой московской галереи.

Творческое задание.

Категория А

Напишите эссе на тему: «Искусство модерна о мире, о человеке или о красоте?»

*(Требования к эссе и творческой работе указаны на странице 2
бланка вопросов)*

Категория Б и В

Создайте собственное произведение.